



BRİFİNG RAPORU

KILIS 7 ARALIK ÜNİVERSİTESİ
YAPI İŞLERİ VE TEKNİK DAİRE BAŞKANLIĞI



2017

MİSYONUMUZ

Üniversitemiz çalışanlarının ve öğrencilerinin yaşam kalitelerini yükseltecek her türlü teknik hizmeti vermek ve fiziki altyapısını güçlendirmek.

VİZYONUMUZ

Organizasyonumuzun tüm üniversiteler arasında çalışmalarını, kurum kültürü ve minimum maliyet-maksimum kalite ölçütlerine bağlı olarak yürüten bir daire başkanlığı olmak.

GÜÇLÜ YÖNLERİMİZ

- Farklı meslek gruplarından teknik personelin istihdam edilmesi.
- Genç ve dinamik personele sahip olma.
- Takım ruhu ve özverili çalışma.
- Kaynaklarını verimli ve maksimum kullanan bir birim olması.

ZAYIF YÖNLERİMİZ

- Personel sayısının azlığı.
- Teknik personelin yetersiz olmasından dolayı etüt proje biriminin oluşturulamaması.
- Kesin hesap birimimizin olmaması
- Personel motivasyonu için yeterli gayretin gösterilmemesi.
- Genç ve dinamik personele sahip olma.
- Park ve Bahçeler birimi başkanlığımıza bağlı olmadığından bakım onarım ve çeşitli işlerin yapılmasında sorun oluşturması..
- Yapı fuarlarına , eğitimlere ve seminerlere gidememek.

FIRSATLARIMIZ

- Kampüsün şehrin genişleme yönünde ve anayol kenarında kurulması.
- Yöneticilerin halkla iletişime açık olması.
- Çevrede sosyo ekonomik açıdan gelişmiş illerin yer alması.
- Üniversitenin kent üniversitesi özelliği taşıması.

TEHDİTLERİMİZ

- Üniversiteye bağış yoluyla binaların yapılması (Fen Edebiyat Fakültesi ve Eğitim Fakültesi)
- Üniversitemizin yeterince tanınmıyor olması.
- Kentin sınıra yakın olması
- Akademik personel ile idari personel arasında ortak çalışmalarda yetki sorununun olması

GELECEĞE YÖNELİK PROJELERİMİZ

- Merkez kampüsün üst kısmının kamulaştırılması
- Merkez kampüs asfalt yapımı
- Çarşı yapımı
- Kreş yapımı
- Anaokulu, ilköğretim yapımı
- Etüt Merkezi yapımı
- Seyirtepe-Restaurant yapılması

YAPI İŞLERİ VE TEKNİK DAİRE BAŞKANLIĞI'NIN GÖREVLERİ

Yükseköğretim üst kuruluşları ile *Yükseköğretim kurumlarının idari teşkilatı hakkında kanun hükmünde kararnamenin 28.maddesine göre;*

- a) Üniversite bina ve tesislerinin projelerini yapmak, ihale dosyalarını hazırlamak, yapı ve onarımla ilgili ihaleleri yürütmek, inşaatları kontrol etmek ve teslim almak, bakım ve onarım işlerini yapmak,
- b) Kalorifer, kazan dairesi, soğuk oda, jeneratör, havalandırma sistemleri ile telefon santrali, çevre düzenleme ve araç işletme, asansör bakım ve onarımı ile benzer işleri yürütmektir.

YAPI İŞLERİ VE TEKNİK DAİRE BAŞKANI'NIN GÖREV VE SORUMLULUĞU

Yapı İşleri ve Teknik Daire Başkanlığı'nın en üst yöneticisi, temsilcisi, harcama ve ihale yetkilisidir. Stratejik plan çerçevesinde dairenin bütçesini hazırlar ve Rektörlüğe sunar. Dairede çalışan bütün görevliler üzerinde genel yönetim, denetim, iş bölümü yapma, çalışma düzeni kurma, yetiştirme, görev ve yetkilerine sahiptir. Bu görev ve yetkilerini genel yönetim ilkeleri doğrultusunda ve bu yönerge hükümlerine göre yürütür.

GÖREVLERİ

- 1-Bütçede öngörülen ödenekleri, ödenek gönderme belgesiyle kendisine tahsis edilen ödenek tutarında harcama yapmak. Harcama talimatlarının bütçe, ilke ve esaslarına, kanun, tüzük ve yönetmelikler ile diğer mevzuata uygun olmasından, ödeneklerin etkili ve verimli kullanılmasını sağlamak ve gözetmek,
- 2-Yönetim ve denetimi kendisine verilen işlerin, sözleşme ve eklerine, şartnamelere, fen ve sanat kurallarına uygun olarak ve iş programı gereğince iyi bir biçimde yapılıp, süresinde bitirilmesini sağlamak, sonuçlarını takip etmek,
- 3-Yapı İşleri ve Teknik Daire Başkanlığı bağlı birimlerince düzenlenecek plan, proje, rapor, yazı, tutanak, defter ve işlerin yürütülmesi için gerekli diğer evrakların zamanında ve usulüne uygun olarak hazırlanmasını sağlamak, bu evrakları imzalamak,
- 4-Görev alanına giren konularda gerektiğinde karar-destek unsuru olarak üst yönetime bilgilendirme yapmak, görüş ve önerilerde bulunmak.
- 5-Görev ve yetki alanları çerçevesinde, idari ve mali karar ve işlemlere ilişkin olarak iç kontrolün işleyişini takip etmek,
- 6-Yapı İşleri ve Teknik Daire Başkanlığı iş yerlerinde 6331 sayılı "İş Sağlığı Kanunu" ile ilgili hükümleri uygulamak,
- 7-Bağlı olduğu amirler ile üst yönetici tarafından verilen diğer iş ve işlemleri yapmak.

PERSONEL, BÜTÇE VE İHALE İŞLERİ ŞUBE MÜDÜRÜ'NÜN GÖREV VE SORUMLULUĞU

Daire Başkanından sonra yetkili kişi ve gerçekleştirme görevlisidir. İlgili kanunlar kapsamında ihaleye başkanlık ederek ihaleyi sonuçlandırır. Bütçenin takibini yapar . Şube memurlarının uyum ve işbirliği içinde çalışmalarını sağlama görev ve yetkilerine sahiptir Verilen görev ve yetkilerin kullanılmasından Daire Başkanına karşı sorumludur.

GÖREVLERİ

- 1- Üniversitemiz için ayrılan yatırım ödenekleri çerçevesinde ihtiyaç duydukları binaların yapımı ve bakım onarımlarının 4734 Sayılı Kamu İhale Kanunu, 4735 Sayılı Kamu İhaleleri Sözleşme Kanunu çerçevesinde en ekonomik en hızlı şekilde ihalelerini yapmak ve sonuçlandırmak.
- 2-Yapı İşleri ve Teknik Daire Başkanlığı organizasyon şeması, stratejik planını, performans programını, yıllık faaliyet raporunu, dönem gerçekleştirme raporlarını hazırlamak ve kontrol etmek.
- 3- Valilik ve Kalkınma Bakanlığının veri giriş sistemlerine Dönem Sonu Gerçekleşme Raporu ve Kamu Yatırımı Özeti cetvellerindeki verileri girmek.

- 4- Yatırım ödeneklerini takip ederek yapımı biten veya devam projelerle ilgili istatistikî bilgileri tutmak, güncellemek ve raporlarını yapmak.
- 5- Birimin kadrosunda bulunan her personel için ayrı özlük dosyası oluşturmak, gizlilik kurallarına göre saklamasını sağlamak.
- 6- Personelin izin, rapor işlerinin yapılmasını sağlamak ve takip etmek.
- 7- Birim personelinin özlük hakları ile eğitim gereksinimine ilişkin Daire Başkanına görüş ve önerilerini sunmak .
- 8-Personelle iş vermek, yaptıkları işleri denetlemek, gerektiğinde uyarmak, bilgi ve rapor istemek)
- 9-Personelinin işyerinden kısa veya uzun süreli olarak ayrılması halinde, kimlerin söz konusu işleri yapacaklarını belirlemek.
- 10-Şubede disiplinli bir çalışma ortamı yaratmak , şube memurları arasında görev bölümü yaparak, uyum ve işbirliği içinde çalışmalarını sağlamak ve çalışmalarını izlemek, denetlemek.
- 11- Daire Başkanı tarafından Şube Müdürlüğüne havale edilen yazı, tutanak ve formları teslim almak) Birim personeline sevk ve idare etmek .
- 12-Personelin mesaiye devamlarını kontrol etmek .
- 13- Daire Başkanının vereceği diğer iş ve işlemleri yapmak, verilen görev ve yetkilerin kullanılmasından Daire Başkanına karşı sorumludur.

ETÜT PROJE - YAPI KONTROL ŞUBE MÜDÜRÜNÜN GÖREV VE SORUMLULUĞU

Daire Başkanından sonra yetkili kişi ve gerçekleştirme görevlisidir. Üniversite bina ve tesislerinin mimari, inşaat, mekanik, elektrik tesisat projelerini yaptırmak, hazırlanan projelerin genel, özel ve teknik şartnamelerini, fiyat analizlerini, metrajları ve yaklaşık maliyetlerini hazırlamak, İhalesi yapılmış yapım işlerinin sözleşme ve eklerine, şartnamelere, fen ve sanat kurallarına ve iş programına uygun olarak yapılmasını sağlamak, süresinde bitirilmesini takip etme görev ve yetkilerine sahiptir Verilen görev ve yetkilerin kullanılmasından Daire Başkanına karşı sorumludur.

GÖREVLERİ

- 1-Üniversitenin ihtiyacı olan fakülte, yüksekokul, meslek yüksekokulları, idari ve sosyal hizmet binalarının planlamasını yapabilmek için ilgili birimlerden taleplerini ve ihtiyaç programlarını almak,
- 2-Üniversite bina ve tesislerinin mimari, inşaat, mekanik ve elektrik tesisat projelerini yapmak/yaptırmak, teknik inceleme ve projelendirme gerektiren her türlü işin fizibilite raporlarını hazırlamak, zemin etütlerini yaptırmak,
- 3-Üniversitemiz yerleşkelerinin yerleşim planlarını hazırlamak, vaziyet planlarını oluşturmak,
- 4-Personelin proje ve kontrollük görevlerini yürürlükteki mevzuata ve usulüne göre zamanında yapıp yapmadıklarını denetlemek, aralarında koordinasyonu sağlamak
- 5-Üniversitemizin açık ve kapalı fiziki mekânları ile ilgili istatistik bilgileri tutmak, güncellemek ve raporlarını hazırlamak
- 6-Hazırlanan/hazırlatılan projelerin ve ihalesi yapılacak işlerin genel, özel ve teknik şartnamelerini, fiyat analizlerini, metrajları ve yaklaşık maliyetlerini hazırlamak/hazırlatmak, ihale dosyası hazırlanmasında yardımcı olmak,
- 7-Yer teslimi, yapı denetim görevlileri komisyonlarını, geçici ve kesin kabul komisyonlarını oluşturmak,
- 8-İhalesi yapılmış yapım işlerinin yer teslimlerini yaparak yüklenicileri işe başlatmak.
- 9-Üniversite inşaatlarında kullanılan/kullanılacak malzemelerin numuneleri ve kataloglarının saklandığı bir arşiv tutmak,
- 10-İhalesi yapılmış yapım işlerin sözleşmelerinde ve yıllık yatırım programlarında tahsisi yapılan ödenekleri çerçevesinde imalat iş programlarını hazırlamak,
- 11-İhalesi yapılmış yapım işlerinin yönetim ve denetimini 4734 Sayılı Kanunun Yapım İşleri Genel Şartnamesi Uygulama Yönetmeliği hükümlerine göre, sözleşme ve eklerine, şartnamelere, fen ve sanat kurallarına ve iş programına uygun olarak yapılmasını sağlamak, süresinde bitirilmesini takip etmek,
- 12-Yapımı tamamlanan inşaat ve tesislerin geçici ve kesin kabullerini yaparak teslim almak,

- 13-Yapımı tamamlanan işlerin Kesin Hesaplarını çıkarmak, yapımı devam eden işler için sözleşme ve eklerine, şartname hükümlerine göre hakediş raporlarını düzenlemek
- 14-Yapımı tamamlanan veya devam eden inşaatlarla ilgili istatistikî bilgileri tutmak, güncellemek ve raporlarını hazırlamak,
- 15-Başkan tarafından verilen diğer görevleri yapmak.

İŞLETME VE BAKIM ONARIM ŞUBE MÜDÜRÜNÜN GÖREV VE SORUMLULUĞU

Daire Başkanından sonra yetkili kişi ve gerçekleştirme görevlisidir.Yapımı tamamlanarak hizmete açılmış her türlü binanın inşaat, mekanik ve elektrik tesisatının işletilmesi ile ilgili teknik hizmetleri yürütmek, bakım ve onarım işlerini yapma, yaptırma görev ve yetkilerine sahiptir Verilen görev ve yetkilerin kullanılmasından Daire Başkanına karşı sorumludur.

GÖREVLERİ

- 1-Mevcut bina ve tesislerin bakım ve onarım ihtiyaçlarını üniversitemiz birimlerinden gelen talepler doğrultusunda tespit etmek,
- 2-Kampüslerin içme ve sulama suyu şebekeleri ve kuyularının, su depolarının temizlenmesi, bakımı klorlama sisteminin kurulması ve bakımı, kanalizasyon, orta gerilim, alçak gerilim elektrik şebekelerinin, trafo merkezlerinin, jeneratörlerin, asansörlerin, klima havalandırma santrallerinin, haberleşme altyapısının kesintisiz işletilmesini sağlamak, bakım ve onarımları ile ilgili teknik dokümanları ve belgeleri hazırlamak,
- 3-Hizmet faaliyetlerinin ekonomik ve etkin bir şekilde yerine getirilmesi için insan ve malzeme gibi mevcut kaynakların en uygun, en verimli şekilde kullanılmasını sağlamak,
- 4-Bakım Onarım ve İşletme Şube Müdürlüğüne havale edilen iş ve evrakların ilgili personele havalesini yapmak.
- 5-Başkan tarafından verilen diğer görevleri yapmak

TAŞIT İŞLETME MÜDÜRLÜĞÜ

PARK ve BAHÇELER MÜDÜRLÜĞÜ

(Taşıt İşletme Müdürlüğü, Park ve Bahçe Müdürlüğü Başkanlığımıza bağlı değildir.)

İDARİ PERSONEL KADRO DAĞILIMI

Daire Başkanlığımızda 1 Başkan, 3 Şube Müdürü, 1 Mimar, 4 Mühendis, 4 Tekniker, 8 Teknisyen ve 2 Memur personelimiz görev yapmaktadır..

	2017
Genel İdare Hizmetleri	3
Teknik Hizmetleri Sınıfı	20
Toplam	23

İDARİ PERSONELİN HİZMET SÜRELERİ

Memuriyete başlama tarihi baz alınmıştır.

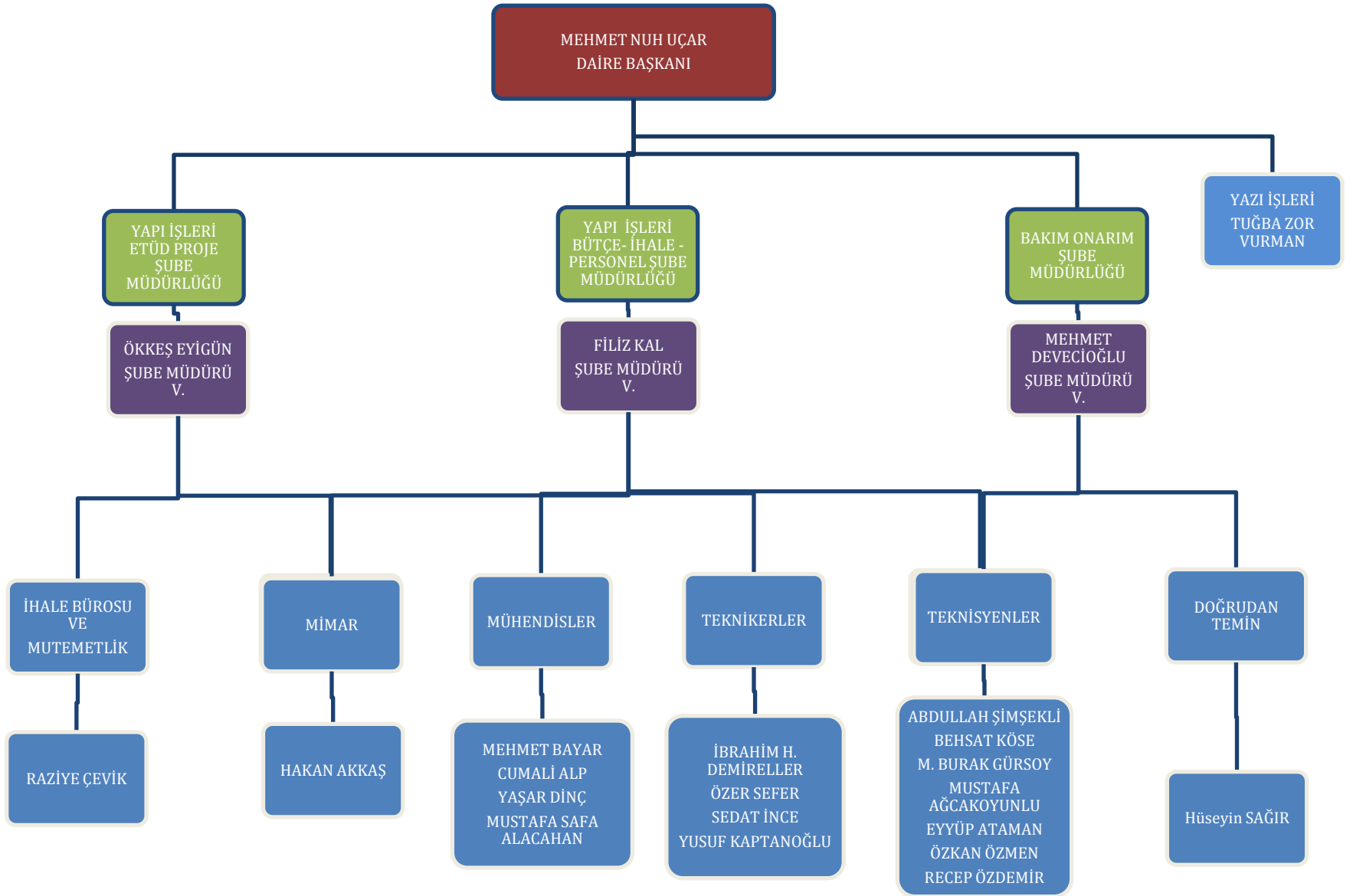
	1-3 Yıl		4-6 Yıl		7-10 Yıl		11-15 Yıl		16-20 Yıl		21-Üzeri		TOPLAM
	K	E	K	E	K	E	K	E	K	E	K	E	
Toplam Kişi Sayısı	1	6	1	7	1	4	-	-	-	1	-	2	23

İDARİ PERSONELİN YAŞ İTİBARIYLA DAĞILIM

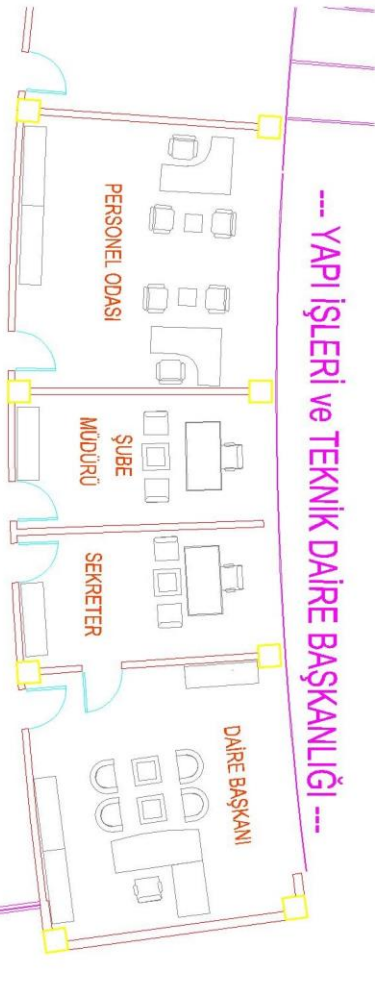
	21-25 Yaş		26-30 Yaş		31-35 Yaş		36-40 Yaş		41-50 Yaş		51-Üzeri		TOPLAM
	K	E	K	E	K	E	K	E	K	E	K	E	
Toplam Kişi Sayısı	-	3	1	3	1	10	1	1	-	3	-	-	23

TEKNOLOJİK KAYNAKLARIMIZ

Teknolojik Kaynaklar	Adet
Masaüstü Bilgisayar	23
Dizüstü Bilgisayar	1
Barkot Okuyucu	1
Yazıcılar	9
Fotokopi Makinesi	1
Faks	0
TOPLAM	35



YAPI İŞLERİ VE TEKNİK DAİRE BAŞKANLIĞI TEŞKİLAT ŞEMASI



--- YAPI İŞLERİ ve TEKNİK DAİRE BAŞKANLIĞI ---



--- YAPI İŞLERİ ve TEKNİK DAİRE BAŞKANLIĞI ---

YAPI İŞLERİ ve TEKNİK DAİRE BAŞKANLIĞI YERLEŞİM PLANI

MÜLKİYET DURUMU

Kampüsler ve Lojman	Edinme Şekli	Büyüküğü
Merkez Kampüs	Tapulu	258.689,30 m ²
Karataş Kampüsü	Tahsisli	26.022,00 m ²
Mercidabık Kampüsü	Yarısı tahsisli	132.760,00 m ²
Resulosman Dağı	Tapulu	68.271,00 m ²

KAPALI ALANLARIN KULLANIM AMACINA GÖRE DAĞILIMI

YerleşkeAdı	Eğitim	Barınma	Beslenme	Kültür	Spor	Diğer	
Merkez Kampüs	52.139,68	17.182,99	8.203,36	2.124,78	7.697,95	23.496,71	110.845,47
Karataş Kampüsü	12.217,31	3.467,77	401,34	-	-	-	16.086,42
Mercidabık Kampüsü	6.956,04		1.413,98				8.370,02
TOPLAM	71.313,03	20.650,76	10.018,68	2.124,78	7.697,95	23.496,71	135.301,91

MEVCUT FİZİKİ KAPASİTE																		
YERLEŞKELER	SIRA NO	KULLANIMINA TAHSİS EDİLEN BİRİM	KAPALI ALAN (M2) KULLANIM AMACI											AÇIK ALAN (m2)		TOPLAM YERLEŞKE ALANI		
			İDARİ	EĞİTİM ALANLARI	SOSYAL ALANLAR						SPOR ALANLARI	SAĞLIK UYGULAMA VE ARAŞTIRMA MERKEZİ	DİĞER	TOPLAM KAPALI ALAN	Toplam Açık Alan		Toplam Kullanılan Açık Alan	
					Yemekhane	Kantin / Kafeterya	Lojman	Misafirhane	Öğrenci Yurdu	Diğer								
MERKEZ YERLEŞKESİ	1	MESLEK YÜKSEK OKULU		4.697,36											4.697,36	208.531,67	50.157,63	258.689,30
	2	FEN EDEBİYAT FAKÜLTESİ		5.204,51											5.204,51			
	3	MUALLİM RIFAT EĞİTİM FAKÜLTESİ		4.780,17											4.780,17			
	4	KÜTÜPHANE BİNASI											1.179,06		1.179,06			
	5	KİLİS EVİ				310,96									310,96			
	6	KAPALI SPOR SALONU								1.973,36					1.973,36			
	7	İKTİSADİ VE İDARİ BİLİMLER FAKÜLTESİ		7.983,81											7.983,81			
	8	REKTÖRLÜK KONUK EVİ				839,65									839,65			
	9	HALI SAHALAR VE SOSYAL TESİSLER								624,21					624,21			
	10	SOSYAL KÜLTÜREL MERKEZ BİNASI			8.203,36			649,00							8.852,36			
	11	LOJMAN-1 (36 DAİRE)					6.845,34								6.845,34			
	12	REKTÖRLÜK HİZMET BİNASI	13.582,39												13.582,39			
	13	LOJMAN-2 (36 DAİRE)					6.845,34								6.845,34			
	14	YARI OLİMPİK KAPALI YÜZME HAVUZU								4.019,38					4.019,38			
	15	MÜHENDİSLİK MİMARLIK FAKÜLTESİ		18.304,25											18.304,25			
	16	İLAHİYAT FAKÜLTESİ		9.955,87											9.955,87			
	17	MERKEZİ ARAŞTIRMA LABORATUVARI									1.986,48				1.986,48			
	18	MERKEZİ SU DEPOSU										773,72			773,72			
	19	MYO LABORATUVAR EK BİNASI		1.213,71											1.213,71			
	20	TEKNİK KISIMLAR VE TAŞIT İŞLETME										5.169,88			5.169,88			
	21	MERKEZ KAMPÜS CAMİ								1.970,00					1.970,00			
	22	ANTRENMAN SALONU									1.081,00				1.081,00			
	23	TOKİ - LOJMANLAR					2.652,66								2.652,66			

	SIRA NO	KULLANIMINA TAHSİS EDİLEN BİRİM	İDARİ	EĞİTİM ALANLARI	KAPALI ALAN (M2) KULLANIM AMACI						AÇIK ALAN (m2)		TOPLAM YERLEŞKE ALANI				
					SOSYAL ALANLAR						SPOR ALANLARI	SAĞLIK UYGULAMA VE ARAŞTIRMA MERKEZİ		DİĞER	TOPLAM KAPALI ALAN	Toplam Açık Alan	Toplam Kullanılan Açık Alan
					Yemekhane	Kantin / Kafeterya	Lojman	Misafirhane	Öğrenci Yurdu	Diğer							
KARATAŞ YERLEŞKESİ	24	YUSUF ŞEREFOĞLU SAĞLIK YÜKSEKOKULU		2.472,75									2.472,75	21.589,34	4.432,66	26.022,00	
	25	SAĞLIK HİZMETLERİ MESLEK YÜKSEKOKULU		1.956,60									1.956,60				
	26	MERKEZİ DERSLİK		7.787,96	178,34	223,00							8.189,30				
	27	KIZ ÖĞRENCİ YURDU						1.968,45					1.968,45				
	28	ERKEK ÖĞRENCİ YURDU						1.499,32					1.499,32				
MERCİDABIK YERLEŞKESİ	29	ZİRAAT FAKÜLTESİ		6.956,04									6.956,04	127.943,70	4.816,30	132.760,00	
	30	SOSYAL TESİS BİNASI			1.201,51	212,47							1.413,98				
													0,00				
													0,00				
													0,00				
GENEL TOPLAM			13.582,39	71.313,03	9.583,21	746,43	17.182,99	649,00	3.467,77	1.970,00	7.697,95	1.986,48	7.122,66	135.301,91	358.064,71	59.406,59	417.471,30

2008- 2017 YILLARI ARASINDA YAPTIĞIMIZ FAALİYETLERİMİZ

500 KİŞİLİK KAPALI SPOR SALONU



- Projemiz 2008 yılında başlamış olup, 2009 yılında tamamlanmıştır.
- Proje bedeli 1.260.000,00 TL
- Kapalı alan: 1.973,36 m²

MERKEZİ DERSLİK BİNASI



- Projemiz 2009 yılında başlamış 2010 yılında tamamlanmıştır.
- Proje bedeli 4.731.730,08 TL
- Kapalı alan: 7.983,81 m²
- 28 adet derslik, 2 adet bilgisayar laboratuvarı, 35 adet akademik personel odası ve 7 adet idari personel odası bulunmaktadır.

SOSYAL ve KÜLTÜREL MERKEZ BİNASI



- Projemiz 2009 yılında başlamış 2010 yılında tamamlanmıştır.
- Proje bedeli 7.310.196,91 TL
- Kapalı alan: 8.852,36 m²
- 140 kişilik personel yemekhanesi (196,62 m²)
- 1200 kişilik öğrenci yemekhanesi (1322,91 m²)
- 34 adet misafirhane (648,88 m²)
- 150 kişilik restoran (461,25 m²)
- **2014 yılında yapılan bakım onarımla 14 adet olan misafirhane 34 adet olmuştur.**

İKİ ADET HALI SAHA VE BİNASI



- Projemiz 2009 yılında başlamış, 2010 yılında tamamlanmıştır.
- Proje bedeli 601.853,00 TL
- Kapalı alan: 624,21 m²
- Açık alan: 537,80 m²
- 2 adet idari personel odası bulunmaktadır.

LOJMAN BİNASI (A BLOK)



- Projemiz 2010 yılında başlamış, 2011 yılında tamamlanmıştır.
- Proje bedeli 3.497.275,42 TL
- Daireler 130 m²' dir.
- 36 adet daire bulunmaktadır.
- Kapalı Alan:6.845,34 m²

REKTÖRLÜK KONUK EVİ



- Projemiz 2010 yılında başlamış, 2010 yılında tamamlanmıştır.
- Proje bedeli 638.706,74 TL
- Kapalı alan: 839,65 m²

REKTÖRLÜK HİZMET BİNASI



- Projemiz 2010 yılında başlamış, 2012 yılında tamamlanmıştır.
- Proje bedeli 11.458.152,55 TL
- Kapalı alan: 13.582,39 m²
- 105 adet idari personel odası, 7 adet toplantı salonu, 1 adet sığınak, 1 adet konferans salonu, 16 adet arşiv bulunmaktadır.

LOJMAN BİNASI (B BLOK)



- Projemiz 2011 yılında başlamış 2012 yılında tamamlanmıştır.
- Proje bedeli 3.135.002,76 TL
- Daireler 130 m²'dir.
- 36 adet daire bulunmaktadır.
- Kapalı Alan: 6.845,34 m²

ÇEVRE DÜZENLEMESİ VE SPOR SAHALARI



- Projemiz 2011 yılında başlamış 2012 yılında tamamlanmıştır.
- Proje bedeli 1.296.696,37 TL
- Basketbol Sahası 1 adet Karataş Kampüsüne, 1 adet Merkez Kampüse yapılmıştır. (Toplam 1.035,78 m²)
- 1 adet Tenis Kortu (664,29 m²)

YARI OLİMPİK YÜZME HAVUZU



- Projemiz 2011 yılında başlamış, 2012 yılında tamamlanmıştır.
 - Proje bedeli: 3.587.188,49 TL
 - Kapalı alan: 4.019,38 m²
 - Yüzme havuzu: 404,11 m²
- Derinlik: 2,20 m
- Çalışma havuzu: 98,21 m²
 - Derinlik: 1,60 m

MÜHENDİSLİK MİMARLIK FAKÜLTE BİNASI



- Projemiz 2011 yılında başlamış, 2013 yılında tamamlanmıştır.
- Proje bedeli 17.184.533,76 TL
- Kapalı alan: 18.304,25 m²
- 66 derslik, 122 akademik personel odası, 24 idari personel odası, 8 adet toplantı salonu, 1 adet konferans salonu, 9 adet arşiv, 25 adet laboratuvar bulunmaktadır.

FAKÜLTE BİNASI



- Projemiz 2012 yılında başlamış, 2014 yılında tamamlanmıştır.
- Proje bedeli 8.813.090,87 TL
- Kapalı alan: 9.955,87 m²
- 40 adet derslik, 65 akademik personel odası, 11 idari personel odası, 2 toplantı odası, 2 bilgisayar laboratuvarı bulunmaktadır.

DOĞALGAZ DÖNÜŞÜM İŞİ



- Projemiz 2012 yılında başlamış olup,2013 yılında tamamlanmıştır.
- Proje bedeli 760.775,88 TL
- Merkez Kampüse yapılmıştır.

SU DEPOSU VE ÇEVRE DÜZENLEMESİ



- Projemiz 2014 yılında başlamış, 2015 yılında tamamlanmıştır.
- Proje bedeli 2.473.258,25 TL
- 773,72 m² kapalı alanlı
- 1000 ton ham su deposu,1000 ton içme suyu deposu olmak üzere toplamda 2.000 ton su depolama kapasitesine sahiptir.

ZİRAAT FAKÜLTESİ BİNASI



- Projemiz 2014 yılında başlamış, 2016 yılında tamamlanmıştır.
- Proje bedeli 14.687.891,25 TL
- Ziraat Fakültesi Binası: 6.956,04 m² kapalı alanlı
 - 10 adet derslik, 33 adet akademik personel odası, 4 adet idari personel odası, 5 adet amfi, 7 adet laboratuvar bulunmaktadır.
 - Sosyal Merkez Binası: 1.413,98 m² kapalı alanlı
 - Personel ve öğrenci yemekhaneleri, kantin bulunmaktadır.
 - Toplam 1000 m² alanda 5 adet sera bulunmaktadır.

MERKEZİ DERSLİK BİNASI



- Projemiz 2014 yılında başlamış, 2016 yılında tamamlanmıştır.
- Proje bedeli 11.980.170,85 TL
- 8.189,30 m² kapalı alanlı
 - 16 adet derslik, 2 adet akademik personel odası, 7 adet idari personel odası, 8 adet laboratuvar, personel ve öğrenci yemekhaneleri bulunmaktadır.
 - Personel yemekhanesi: 178,34 m²
 - Öğrenci yemekhanesi: 206,05 m²
 - 2 adet 500 tonluk su deposu bulunmaktadır.

SOSYAL ve KÜLTÜREL MERKEZ BİNASININ 2. KATININ OTEL ODASINA DÖNÜŞTÜRÜLMESİ



- Projemiz 2014 yılında başlamış, 2015 yılında tamamlanmıştır.
- Proje bedeli 227.707,50 TL
- **Yapılan bakım onarımla 14 adet olan misafirhane 34 adet olmuştur.**
- Lokanta -Mutfak
- Açık teras

AMFİ TİYATRO



- Projemiz 2014 yılında başlamış, 2015 yılında tamamlanmıştır.
- Proje bedeli 144.388,56TL
- 350 kişilik açık amfi

MERKEZİ ARAŞTIRMA LABORATUVARI



- Projemiz 2015 yılında başlamış, 2015 yılında tamamlanmıştır.
- Proje bedeli 2.578.900,81TL
- 1.986,48 m² kapalı alanlı
- 18 adet laboratuvar, 4 adet teknik ofis, 3 adet idari ofis, 2 adet sistem odası ve 3 adet malzeme deposu bulunmaktadır.
- **Bütçesi Bilimsel Araştırma Proje Müdürlüğü(BAP) tarafından karşılanmıştır**

ARAÇ PARKI VE DEPO



- Projemiz 2015 yılında başlamış, 2016 yılında tamamlanmıştır.
- Proje bedeli 6.719.007,00 TL
- 5.086 m² kapalı alanlı
- 8 adet malzeme odası, 6 adet malzeme deposu, 3 adet atölye, 19 adet idari personel odaları, 1 adet araç park yıkama, yağlama bölümü, soyunma odası, 1'er tane sistem, jeneratör ve mekanik odası bulunmaktadır.

MYO ATÖLYE VE LABORATUVAR BİNASI



- Projemiz 2015 yılında başlamış 2016 yılında tamamlanmıştır.
- Proje bedeli 2.070.472,27 TL
- 1.008 m² kapalı alanlı
- 4 adet laboratuvar, 2 adet sınıf, 4 adet depo, 20 adet akademik personel odası bulunmaktadır.

ANTRENMAN SALONU



- Projemiz 2016 yılında başlamış, 2016 yılında tamamlanmıştır.
- Proje bedeli 1.108.327,17 TL
- 1.081 m² kapalı alanlı
- iki adet oyun alanı ve 100 m koşu yolu bulunmaktadır.

MERKEZİ KÜTÜPHANE VE KONGRE MERKEZİ



- Projemiz 2017 yılında başlamış, 2019 yılında tamamlanması planlanmaktadır.
- Proje bedeli 32.674.200,00 TL
- 16.000 m² kapalı alanlı
- 1100 kişilik Oditoryum, toplam 810 kişilik 3 adet Konferans Salonu, 2 adet VİP Oda, 8 adet Kulis, 7 adet Toplantı Salonu, 7 adet Grup Çalışma Odası, 1 adet Engelli Çalışma Odası, 1 adet Sergi Salonu, Serbest Çalışma Salonu, Teknik Odalar, Çok Amaçlı Salon, 2 adet Cep Sineması, Kütüphane (Sürelî Yayınlar, 24 Saat Çalışma Ofisi, Kitaplık ve İdari Ofis) bulunmaktadır.

TOKİ LOJMANLARI



- 2011 yılında 18 adet daire kamulaştırma ile belediyeden alınmıştır.
- Daireler 135 m²
- Kamulaştırma bedeli: 1.440.000,00 TL(KDV Hariç)
- Kapalı Alan:2.652,66 m²

2008-2017 YILLARI ARASINDAKİ YATIRIMLARIMIZ

Sıra No	İşin Adı	Yaklaşık Maliyet	İhale Tarihi	İhale Bedeli	Kırım Oranı	Sözleşme Tarihi	Yer Teslim Tarihi	İşin Süresi / Bitim Tarihi	İş Artışı	Ödenen Toplam Tutar
1	Kapalı Spor Salonu	1.676.248,92 TL	20.11.2008	982.546,00 TL	41%	16.12.2008	18.12.2008	03.10.2009	8,68	1.260.000,00 TL
2	Merkezi Derslik	7.478.441,73 TL	04.06.2009	3.871.427,66 TL	48%	30.06.2009	03.07.2009	26.09.2010	3,58	4.731.730,08 TL
3	İ.İ.B. Fakültesi Tadilatı	431.355,39 TL	02.07.2009	277.342,05 TL	36%	30.07.2009	31.07.2009	14.10.2009	5,63	345.704,13 TL
4	Sosyal Kültürel Merkez Binası	10.265.407,11 TL	13.07.2009	5.557.733,21 TL	46%	17.08.2009	19.08.2009	11.11.2010	11,47	7.310.196,91 TL
5	Giriş Kapısı ve İstinat Duvarı	409.126,55 TL	10.08.2009	249.979,00 TL	39%	03.09.2009	08.09.2009	21.11.2010	18,41	349.267,92 TL
6	MYO Tadilatı	508.687,39 TL	03.09.2009	296.250,00 TL	42%	08.10.2009	13.10.2009	24.12.2009	1,31	345.000,00 TL
7	İki Adet Halı Saha ve Binası	985.971,97 TL	12.11.2009	471.442,89 TL	52%	10.12.2009	15.12.2009	04.07.2010	8,19	601.853,00 TL
8	1. Lojman	4.410.347,00 TL	09.06.2010	2.953.152,00 TL	33%	14.09.2010	20.09.2010	18.04.2011	0,36	3.497.275,42 TL
9	Alt Yapı ve Çevre Düzenlemesi	4.900.708,41 TL	10.03.2010	3.286.500,00 TL	33%	05.04.2010	08.04.2010	14.12.2010	4,94	3.686.367,45 TL
10	Rektörlük Konukevi ve Giriş Kapısı	690.014,83 TL	28.04.2010	494.000,00 TL	38%	18.05.2010	21.05.2010	20.08.2010	9,57	638.706,74 TL
11	Rektörlük Hizmet Binası ve Konferans Salonu	16.014.518,45 TL	25.08.2010	8.900.000,00 TL	44%	15.10.2010	19.10.2010	11.03.2012	9,10	11.458.152,55 TL
12	2. Lojman	4.158.907,93 TL	05.05.2011	2.479.000,00 TL	40%	03.06.2011	08.06.2011	04.05.2012	7,17	3.135.002,76 TL
13	Çevre Düzenlemesi ve Spor Sahaları	1.322.312,59 TL	19.07.2011	1.030.000,00 TL	22%	17.08.2011	22.08.2011	08.02.2012	6,69	1.296.696,37 TL
14	Yüzme Havuzu	3.948.479,40 TL	08.09.2011	2.790.000,00 TL	29%	07.10.2011	11.10.2011	25.08.2012	8,96	3.587.188,49 TL
15	Mimarlık Mühendislik Fakülte Binası	18.510.736,33 TL	12.10.2011	13.227.500,00 TL	29%	02.11.2011	04.11.2011	26.02.2013	10,10	17.184.533,76 TL
16	Fakülte Binası	10.591.306,05 TL	20.03.2012	7.098.000,00 TL	33%	08.08.2012	13.08.2012	24.07.2014	5,22	8.813.090,87 TL
17	Doğalgaz Dönüşüm	712.585,14 TL	07.11.2012	600.000,00 TL	26%	21.12.2012	25.12.2012	10.03.2013	7,45	760.775,88 TL
18	Çevre Duvarı ve Tadilat Yapımı	407.178,30 TL	09.05.2013	385.000,00 TL	5%	10.06.2013	13.06.2013	09.12.2013	0,65	457.237,61 TL
19	Teknik Birimler, Taşıt İşletme ve Su Deposu Proje Çizimi	193.524,04 TL	11.07.2013	64.000,00 TL	67%	02.08.2013	07.08.2013	14.11.2013	0,00	75.520,00 TL
20	Bakım Onarım İşi	549.675,14 TL	17.07.2013	453.131,00 TL	18%	20.08.2013	23.08.2013	21.12.2013	18,84	635.445,14 TL
21	Doğalgaz Dönüşümü Yapılması	920.551,15 TL	29.07.2013	799.000,00 TL	13%	22.08.2013	23.08.2013	21.10.2013	5,39	993.660,62 TL
22	3.Yerleşke Telçit İşi	168.724,40 TL	07.11.2013	144.995,00 TL	14%	25.12.2013	30.12.2013	15.04.2014	5,88	181.160,59 TL
23	Merkezi Derslik Binası Proje Çizim İşi	135.666,67 TL	07.04.2014	69.800,00 TL	49%	06.05.2014	07.05.2014	25.07.2014	0,00	82.364,00 TL
24	Su Deposu ve Çevre Düzenlemesi Yapım İşi	3.065.657,44 TL	06.05.2014	1.915.000,00 TL	38%	20.06.2014	24.06.2014	09.06.2015	9,45	2.473.258,25 TL

Sıra No	İşin Adı	Yaklaşık Maliyet	İhale Tarihi	İhale Bedeli	Kırım Oranı	Sözleşme Tarihi	Yer Teslim Tarihi	İşin Süresi / Bitim Tarihi	İş Artışı	Ödenen Toplam Tutar
25	Ziraat Fakültesi Binası Yapım İşi	16.500.432,21 TL	22.05.2014	11.988.000,00 TL	27%	11.07.2014	16.07.2014	16.01.2016	3,83	14.687.891,25 TL
26	İstinat Duvarı Yapım İşi	1.689.778,74 TL	16.07.2014	946.800,00 TL	44%	21.08.2014	25.08.2014	20.02.2015	9,73	1.225.965,54 TL
27	Merkezi Derslik Binası Yapım İşi	11.581.590,11 TL	15.10.2014	9.481.000,00 TL	18%	07.11.2014	11.11.2014	02.06.2016	7,08	11.980.170,85 TL
28	Bina Bakım Onarım İşi(2014)	805.408,33 TL	12.06.2014	652.543,00 TL	19%	02.07.2014	07.07.2014	14.10.2014	17,48	904.596,65 TL
29	Sosyal Kültürel Merkez Binası Bakım Onarım İşi	217.514,52 TL	14.10.2014	167.300,00 TL	23%	05.11.2014	10.11.2014	24.12.2014	15,35	227.707,50 TL
30	Amfi Tiyatro ve Yaya Yolu Düzenlemesi Yapım İşi	140.046,34 TL	24.11.2014	104.825,38 TL	25%	12.12.2014	17.12.2014	18.02.2015	16,73	144.388,56 TL
31	Merkezi Laboratuvar Yapım İşi	2.654.046,78 TL	17.12.2014	2.089.000,00 TL	21%	12.02.2015	17.02.2015	13.12.2015	4,62	2.578.900,81 TL
32	Çevre Yolu ve İhata Duvarı Yapım İşi	496.744,23 TL	26.02.2015	368.300,00 TL	25%	25.03.2015	27.03.2015	26.06.2015	9,98	477.953,69 TL
33	Bina Bakım Onarım İşi(2015)	955.908,00 TL	21.05.2015	640.967,00 TL	33%	01.07.2015	06.07.2015	02.11.2015	2,16	740.024,36 TL
34	Araç Parkı ve Depo Yapım İşi	6.218.255,40 TL	13.07.2015	5.215.000,00 TL	16%	18.08.2015	24.08.2015	01.10.2016	9,19	6.719.007,00 TL
35	MYO Atölye ve Laboratuvar Binası Yapım İşi	1.977.120,90 TL	17.08.2015	1.600.000,00 TL	19%	28.09.2015	01.10.2015	06.07.2016	9,66	2.070.472,27 TL
36	Merkezi Kütüphane ve Kongre Merkezi Proje Çizim İşi	304.333,33 TL	02.12.2015	234.500,00 TL	23%	03.02.2016	08.02.2016	06.07.2016	0,00	276.710,00 TL
37	Antrenman Salonu Yapım işi	1.175.758,59 TL	07.01.2016	857.000,00 TL	27%	26.02.2016	02.03.2016	25.11.2016	9,60	1.108.327,17 TL
38	Çevre Düzenleme (İç Bahçe) ve Sera Yapım İşi	300.633,05 TL	23.03.2016	232.000,00 TL	23%	12.05.2016	16.05.2016	22.09.2016	4,60	286.362,44 TL
39	Bina Bakım Onarım İşi (2016)	1.430.611,19 TL	17.05.2016	1.033.905,50 TL	28%	27.06.2016	11.07.2016	30.12.2016	4,5	634.546,51 TL
40	Merkezi Kütüphane ve Kongre Merkezi Yapım İşi	35.486.881,15 TL	19.01.2017	27.690.000,00 TL	22%	16.03.2017	21.03.2017	06.09.2019	-	2.839.110,61 TL (İş devam ediyor)
41	Bina Bakım Onarım İşi (2017)	221.222,65 TL	21.03.2017	159.680,00 TL	28%	06.06.2017	12.06.2017	10.08.2017	-	212.115,86 TL (Kesin hakediş ödenmemiştir.)
42	Büyük Bina Bakım Onarım İşi	554.349,88 TL	30.05.2017	398.535,00 TL	28%	12.07.2017	17.07.2017	04.10.2017	-	440.455,35 TL (Kesin hakediş ödenmemiştir.)
43	Rektörlük Binası Çatı Bakım Onarım İşi	566.036,43 TL	22.08.2017	466.737,15 TL	17,5%	29.09.2017	02.10.2017	30.12.2017	-	171.063,94 TL (İş devam ediyor)
44	Merkez Kampüs Çevre Düzenlemesi Yapım İşi	568.761,80 TL	12.10.2017	İhalesi sonuçlanmamıştır.	-	Belli değil	Belli değil	Belli değil		

